



# AviTice School Android

## **Premiers pas avec AviTice School Android**

Version 02-2020



### Les outils d'AviTice School Android

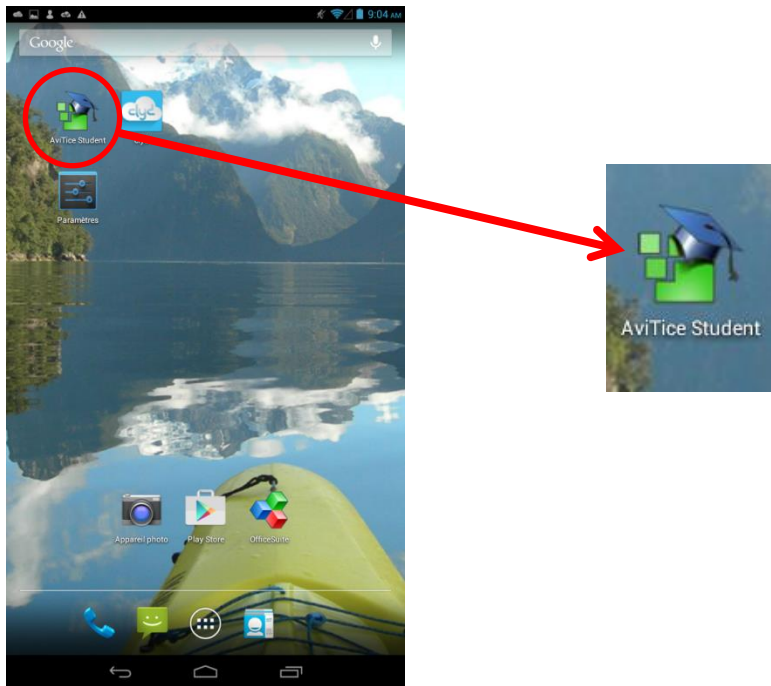
L'interface AviTice School sur les tablettes élève	2
La console du professeur	4
Repérage et nommage des postes élève	5
Distribution de fichiers	8
Collecte de fichiers	10
Blocage des tablettes étudiant	12
Visualisation des tablettes élève	13
Démonstration de l'écran du professeur	14
Sondage	15
Mode Question – Réponse	17



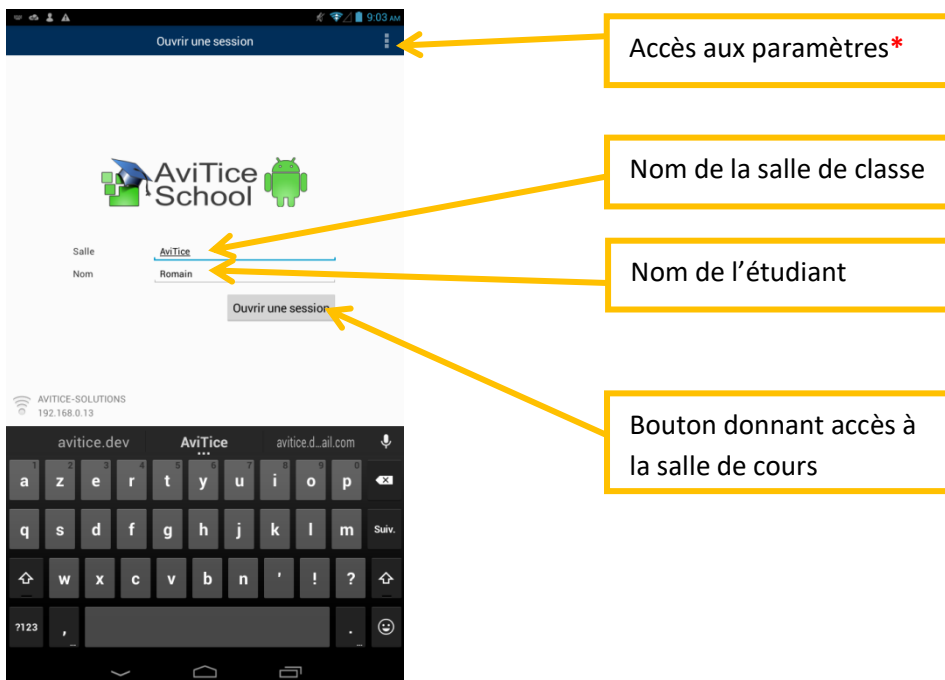


## L'interface d'AviTice School sur les tablettes des élèves

Sur les tablettes des élèves se trouve présent un icône « AviTice Student » :

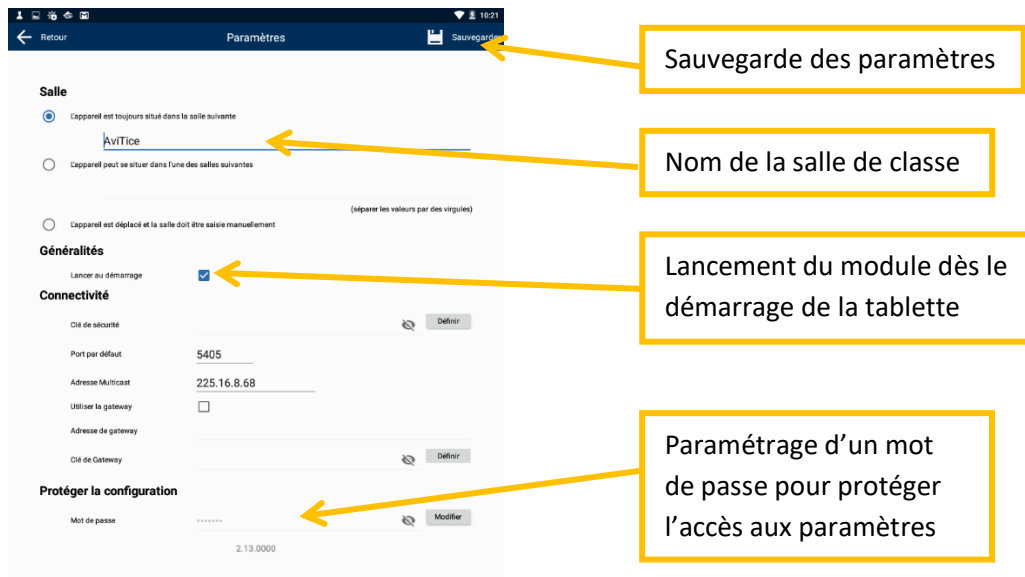


Pour que les élèves puissent entrer dans la classe et être supervisés par l'enseignant, ils doivent démarrer l'application « AviTice Student » et y renseigner le nom de salle de classe :



\*Concernant les paramètres :

Les paramètres vous permettront notamment de fixer la salle de classe pour éviter aux élèves de devoir renseigner cette dernière



Une fois l'élève connecté à la salle de classe, il est en présence de son interface AviTice School :



L'étudiant n'est pas obligé de rester sur cette interface, il peut naviguer à sa guise sur la tablette.



# La console du professeur (mode de visualisation « Mosaïque »):

Outils d'interaction avec les postes élève

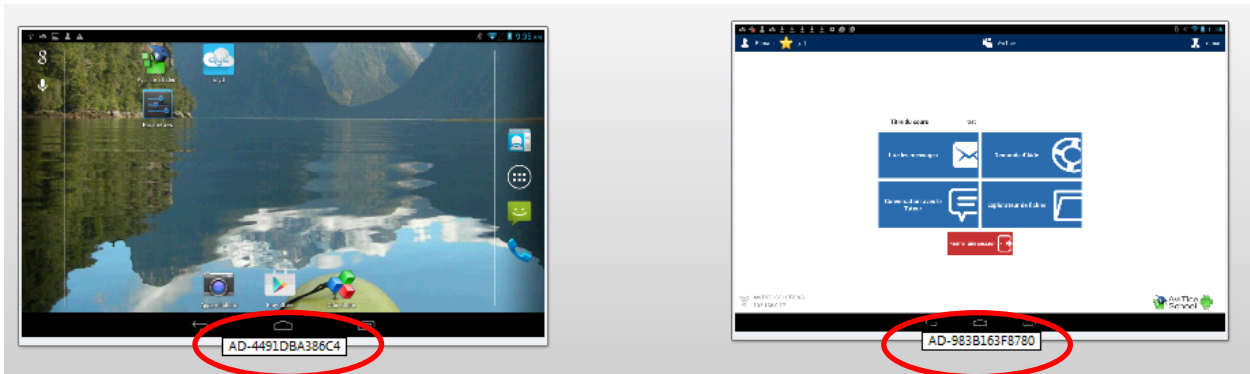
Dans cet exemple : Mode Mosaïque, visualisation directe des postes élève

Mode de visualisation des élèves



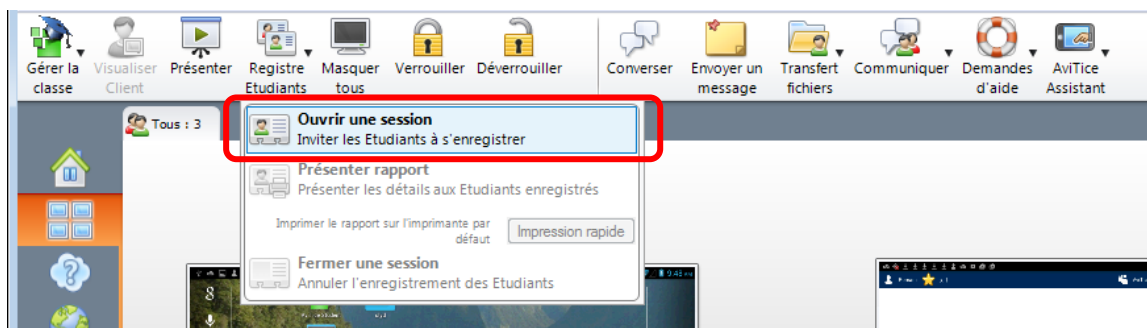
## Repérage et nommage des postes élève.

Par défaut, les noms marqués en bas des miniatures représentant les tablettes des élèves sont les noms de référence des périphériques.



Ce qui n'est guère pratique pour savoir quel élève se trouve derrière quelle machine.

Demande de nom auprès des élèves :  
Cliquez sur « Registre Étudiant » et sélectionnez « Ouvrir une session » :



Liste des  
tablettes  
connectées

Détails de la  
salle de

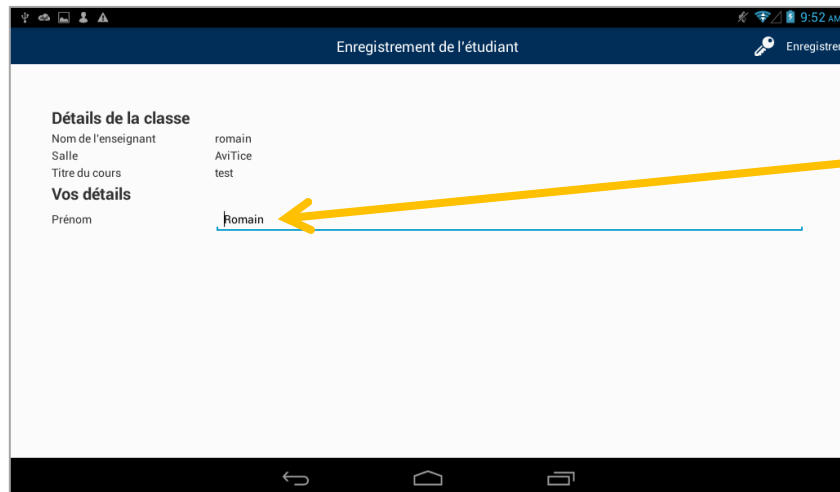
Nom du Client	Nom
AD-4491DBA386C4	
AD-583B163F8780	

Renseignements  
qui seront  
demandés à l'élève



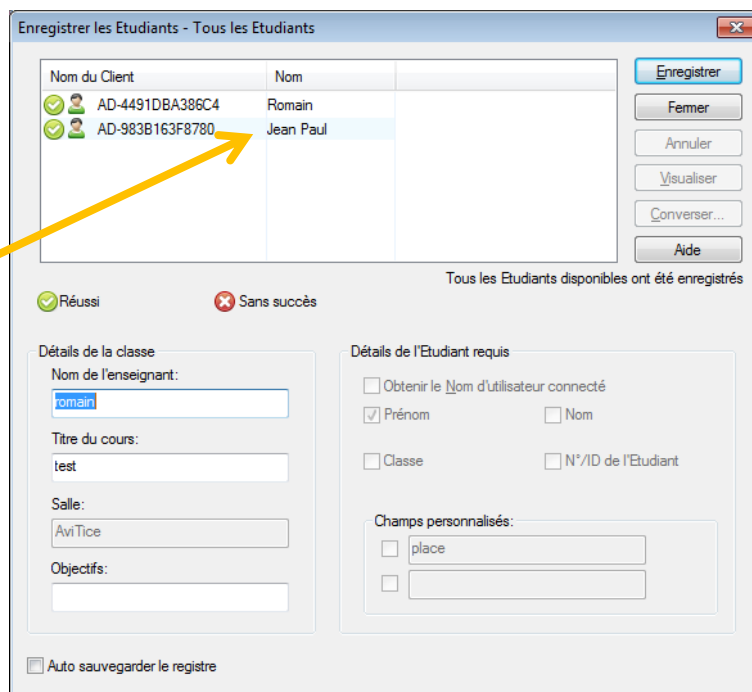
Cliquez sur « Enregistrer » 

Sur chaque tablette apparait le formulaire suivant avec les champs exigés :

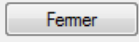


Champs à remplir. Dans cet exemple nous ne souhaitons que le prénom de l'élève

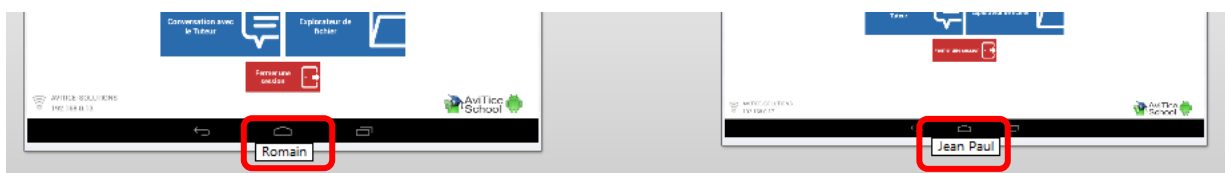
Une fois que les élèves ont rempli les formulaires et cliqué sur 'Enregistrer' :



Renseignements donnés par les élèves

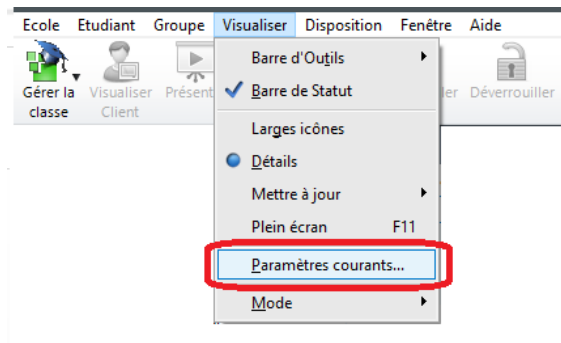
Cliquez sur « Fermer » 

Les miniatures des élèves sont maintenant munies des renseignements donnés :

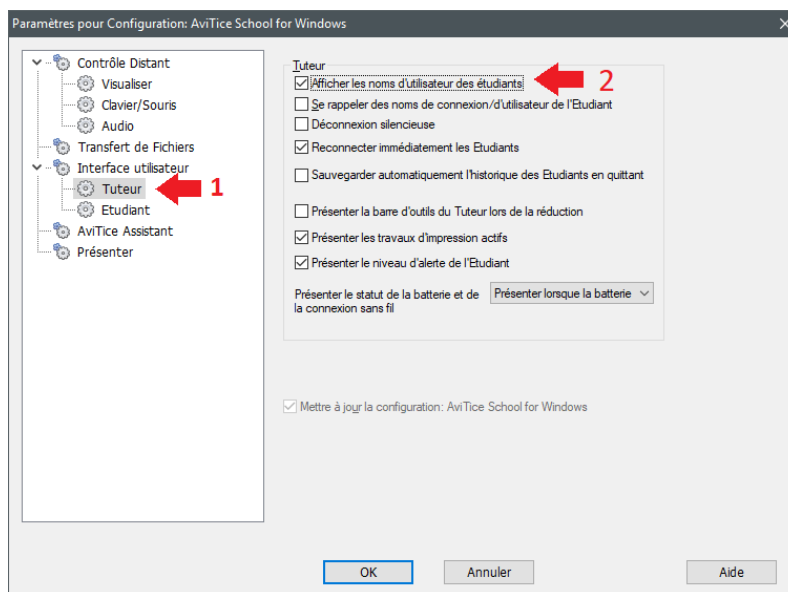


Nous pouvons aisément nous passer de cette étape en demandant à AviTice School de remonter automatiquement le nom renseigné par les élèves.

Depuis la console du tuteur, cliquez sur 'Visualiser – Paramètres courants'



Dans la fenêtre qui s'affiche sélectionnez 'Tuteur' et cochez 'Afficher les noms d'utilisateurs des étudiants'



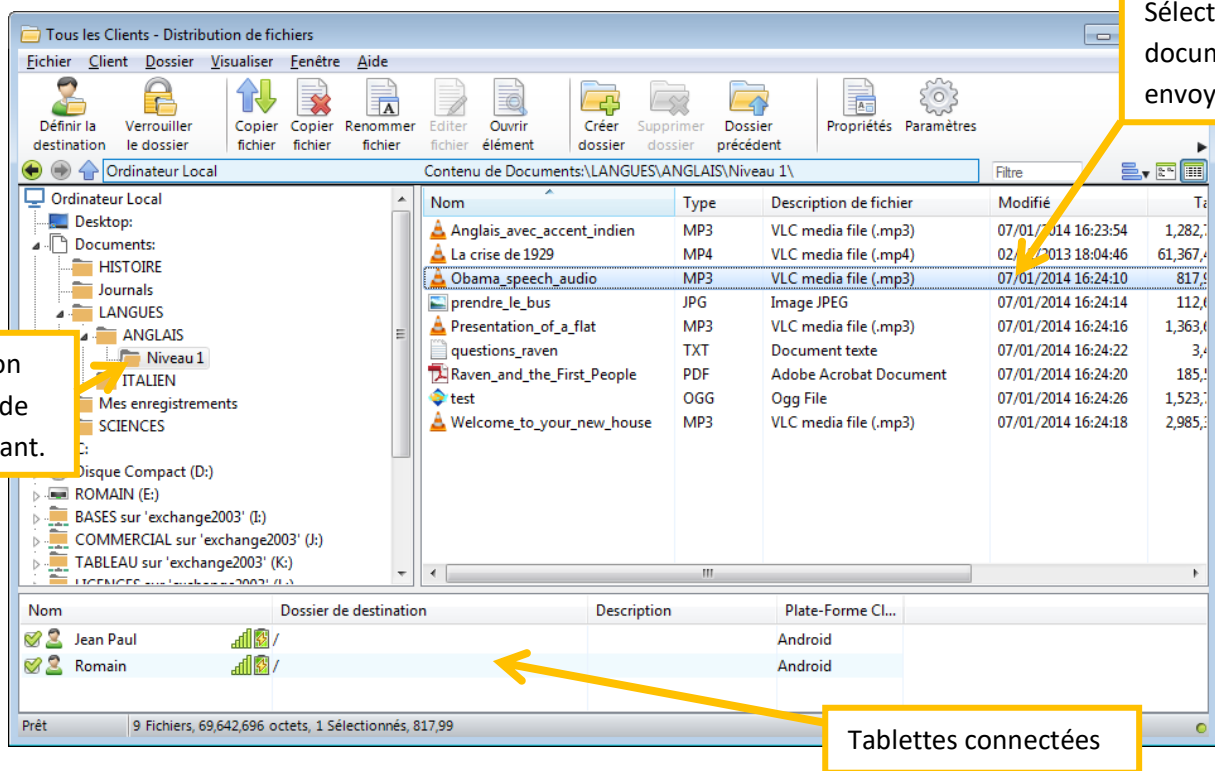
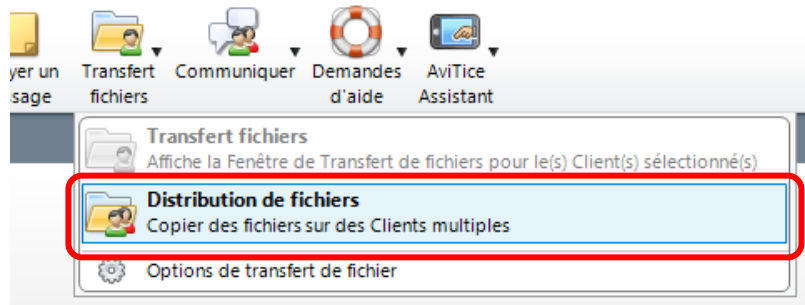
Cliquez 'Ok' pour valider.



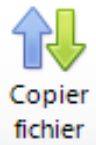


## Distribution de fichiers.

Distribution d'un fichier depuis votre ordinateur sur les tablettes : Cliquez sur « Transfert Fichiers » et sélectionnez « Distribution de fichiers » :

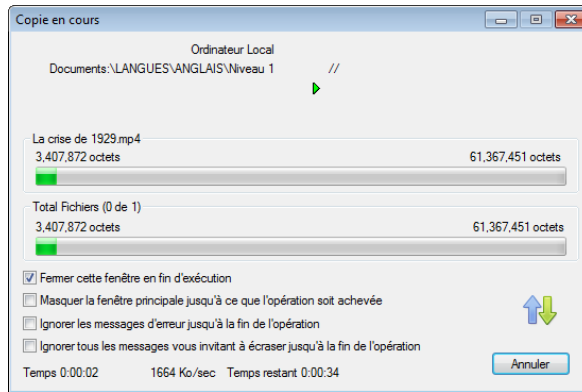


Une fois les éléments sélectionnés cliquez sur « Copier fichier »



Le fichier se transfère sur les tablettes dans un espace spécialement dédié à AviTice School :





De son côté, pour visualiser le document envoyé par l'enseignant, l'étudiant devra se rendre sur son interface AviTice School et sélectionner « Explorateur de fichiers » :



Il aura ainsi accès au répertoire où sont envoyés les fichiers sur la tablette :

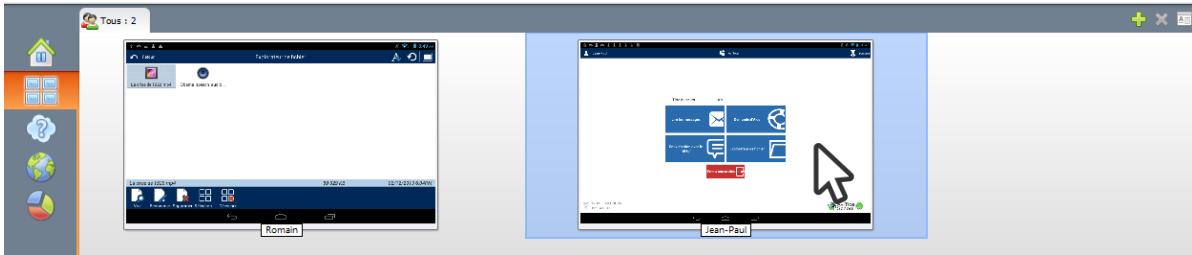


**NB :** les documents envoyés avec AviTice School sont stockés dans le répertoire 'AviTice Student' de la tablette  
Ce répertoire 'AviTice Student' constitue la zone d'échange entre le professeur et l'élève.

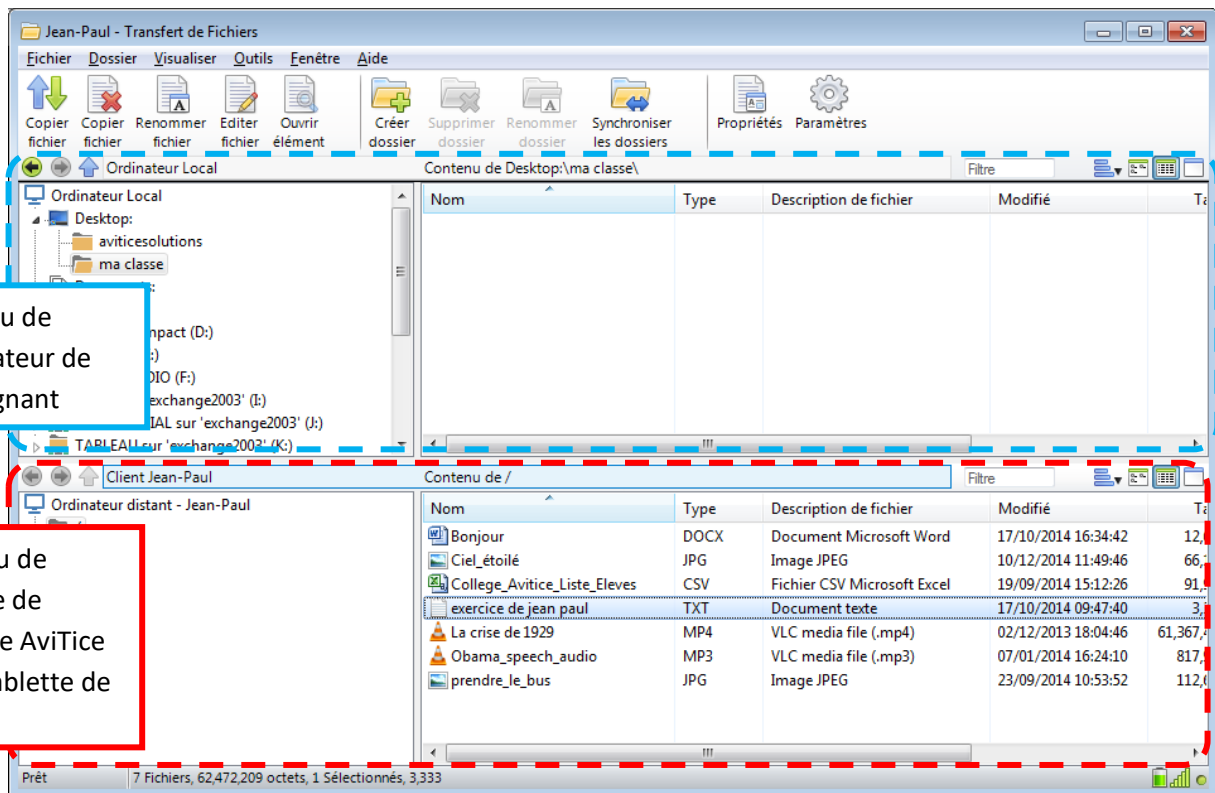
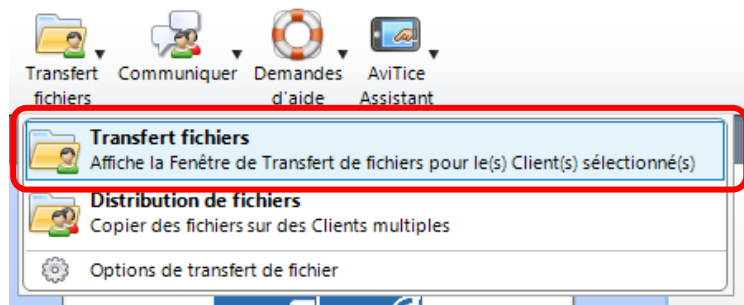


## Collecte de fichiers

Récupération de fichiers depuis la tablette d'un élève. Sélectionnez la tablette dont vous souhaitez récupérer un élément.



Cliquez sur « Transfert fichiers – Transfert fichiers »

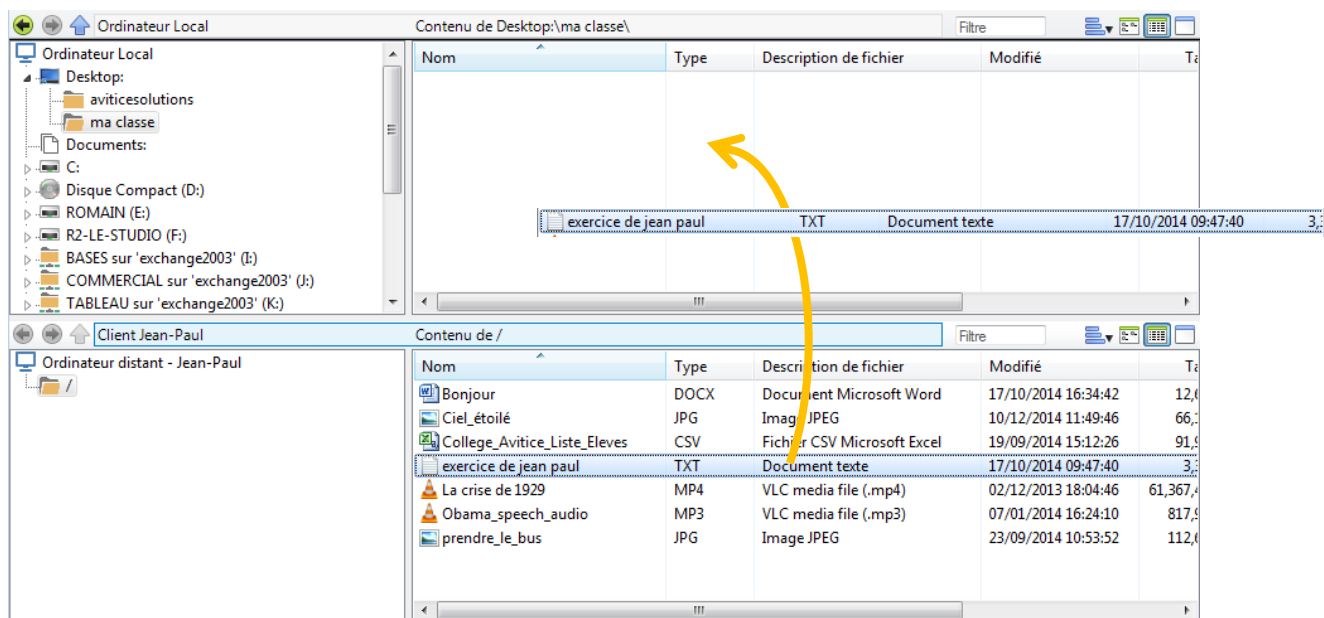


Contenu de l'ordinateur de l'enseignant

Contenu de l'espace de stockage AviTice sur la tablette de l'élève



Sélectionnez un (des) fichier(s) sur la tablette de l'élève et glissez le sur votre ordinateur :



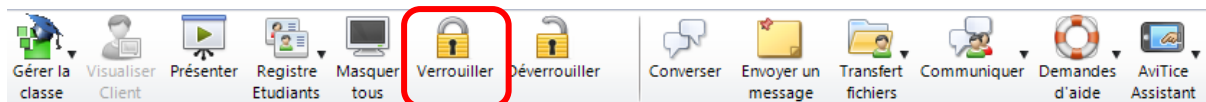
**NB :** On ne peut récupérer que les documents stockés dans le répertoire 'Avitice Student' de la tablette.

En conséquence, si l'élève doit créer un document qui doit être récupéré par l'enseignant, il devra l'enregistrer dans le répertoire 'Avitice Student'



## Blocage des Tablettes étudiant

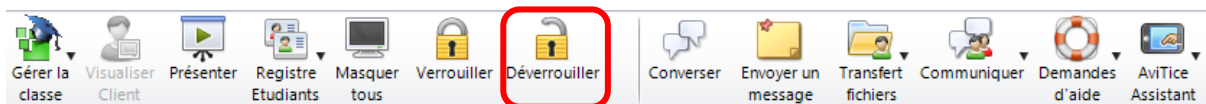
Pour bloquer les tablettes sélectionnées, faites un clic sur « Verrouiller » :



Instantanément, les tablettes élèves sont bloquées :



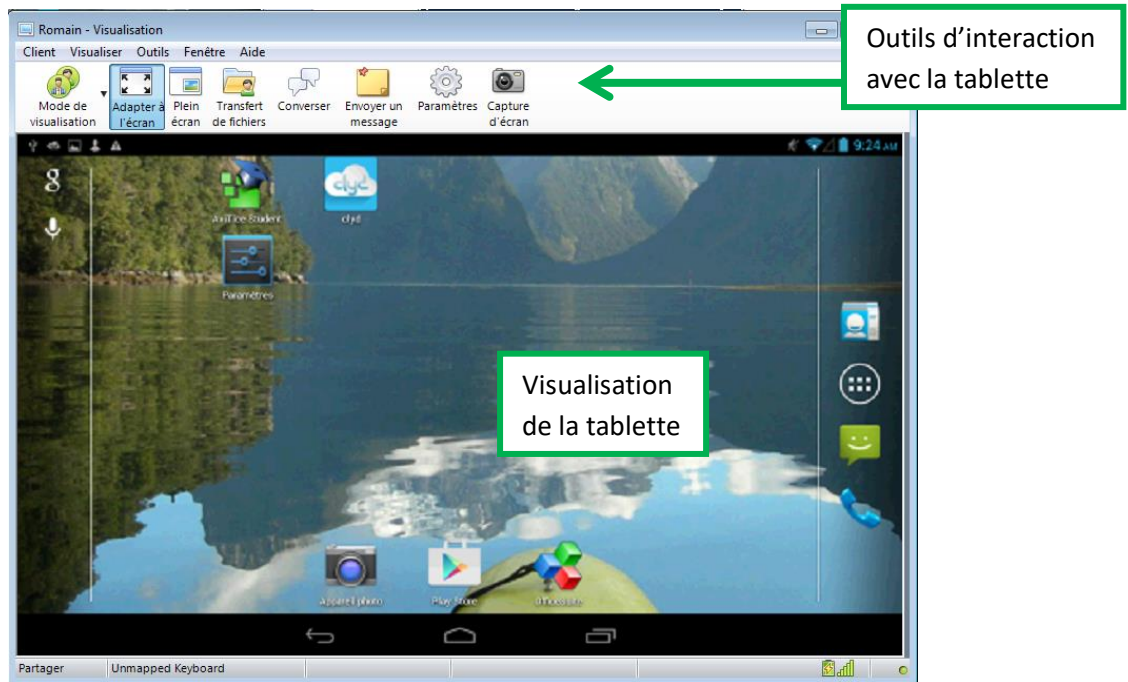
Pour débloquer les tablettes, cliquez sur « Déverrouiller » :





## Visualisation d'une tablette élève :

Double cliquez sur l'icône de la tablette ciblée :

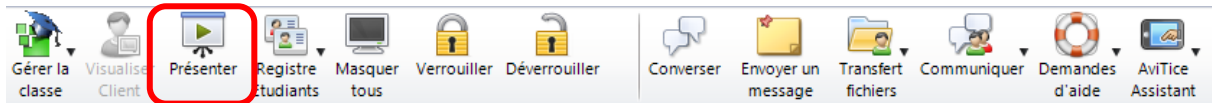


### Les outils :

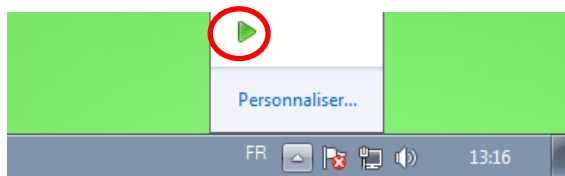


## Démonstration de l'écran du professeur.

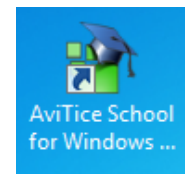
Sélectionnez les tablettes qui verront votre poste.  
Cliquez sur « Présenter » et sélectionnez « Présenter »



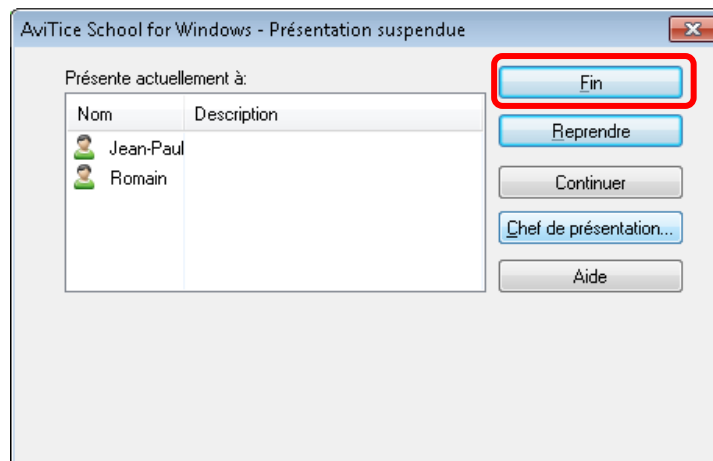
La console professeur s'efface laissant apparaître le Bureau, faites votre démonstration.  
Pour arrêter votre présentation, cliquez dans la barre de tâches et double cliquez sur le triangle vert ou l'icône AviTice School sur le bureau de votre machine :



ou

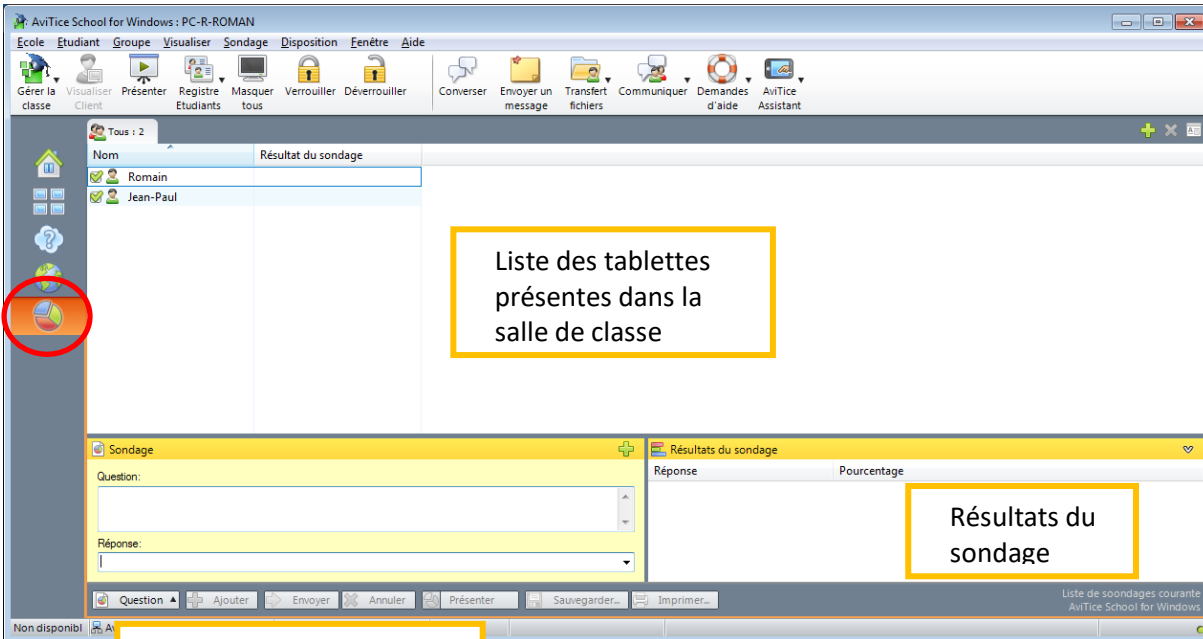


Cliquez sur « Fin » :



## Sondage

L'enseignant peut envoyer une question contenant plusieurs possibilités de réponse aux étudiants.



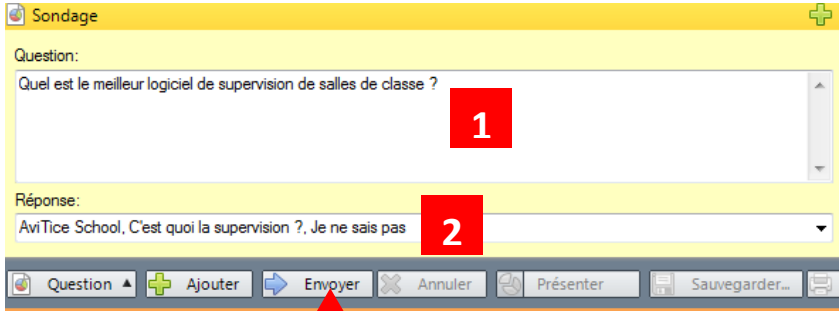
Liste des tablettes présentes dans la salle de classe

Résultats du sondage

Question et réponses à envoyer aux étudiants

Pour envoyer un sondage :

1. Écrire la question à poser aux élèves
2. Écrire les réponses à leur proposer (les différentes propositions doivent être séparées par une « , »)
3. Cliquer sur « Envoyer »



Question:  
Quel est le meilleur logiciel de supervision de salles de classe ?

Réponse:  
AviTice School, C'est quoi la supervision ?, Je ne sais pas

Envoyer





Une fois le questionnaire envoyé :

Visualisation du résultat global

Remise à zéro du sondage

Présentation du résultat aux étudiants

Export du résultat en format CSV (Excel)

Vous pouvez créer à l'avance autant de question que vous souhaitez en cliquant sur la croix verte présente sur la fenêtre de sondage :

Pour créer une question :

1. Ecrivez la question
2. Ecrivez les différentes réponses proposées aux élèves (les différentes propositions doivent être séparées par une « , »)
3. Cliquez sur ajouter pour enregistrer la question

Liste des questions précédemment créées

1

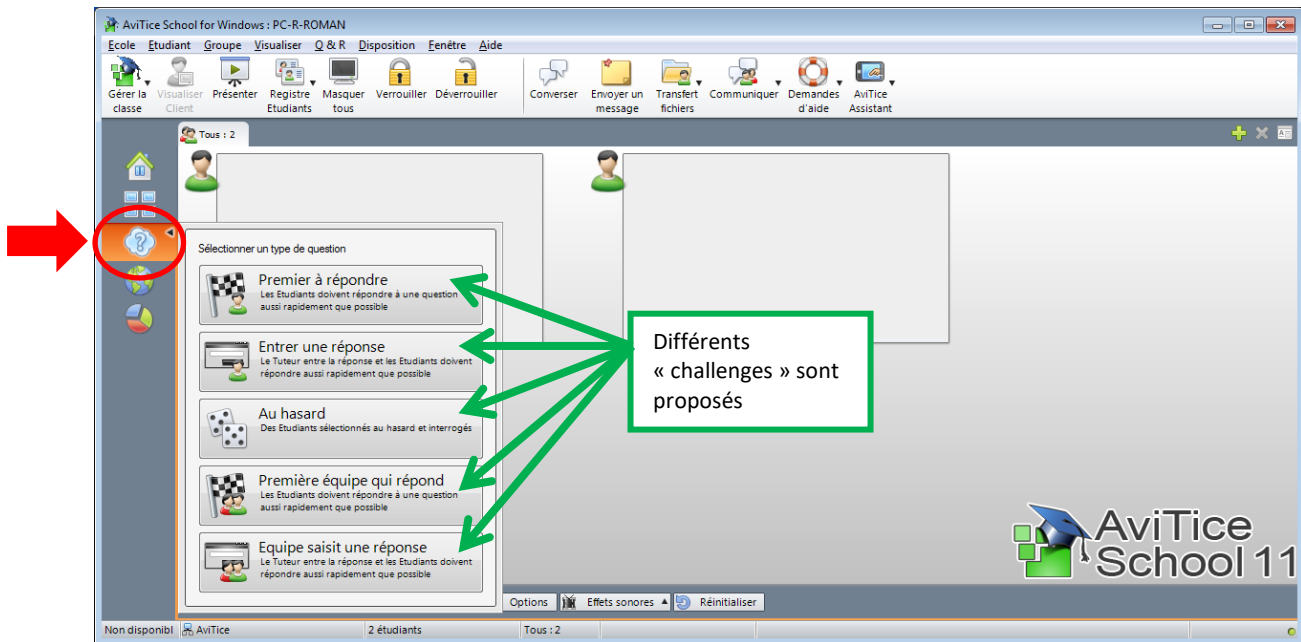
2

3

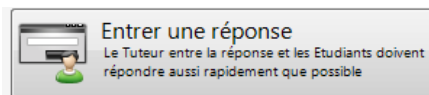


## Mode Question – Réponse

L'enseignant peut créer des sessions de questions-réponses avec les élèves. Le but étant de poser une question à l'oral et de demander aux élèves de répondre sur leur tablette.



### Exemple avec le challenge « Entrer une réponse »



Le but du jeu étant que l'enseignant pose une question à l'oral, les étudiants répondront à l'écrit depuis leur machine.

Délais pendant lequel l'étudiant ne peut répondre (recherche de documentation, discussion avec ses camarades)

Délais pendant lequel les étudiants peuvent répondre. Passé ce délai ils seront dans l'impossibilité de répondre

Poser la question

Options de question

Temps de réflexion: 15 secondes

Délai: 15 secondes

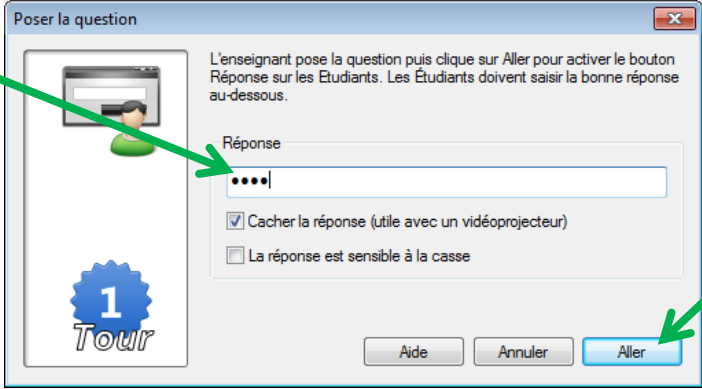
Options Aide Annuler OK

Le temps de réflexion et le délai ne sont pas obligatoires

En cliquant sur « Ok » :



L'enseignant renseigne la bonne réponse car c'est AviTice qui fera la correction



Au moment de cliquer sur « Aller » l'enseignant pose sa question oralement

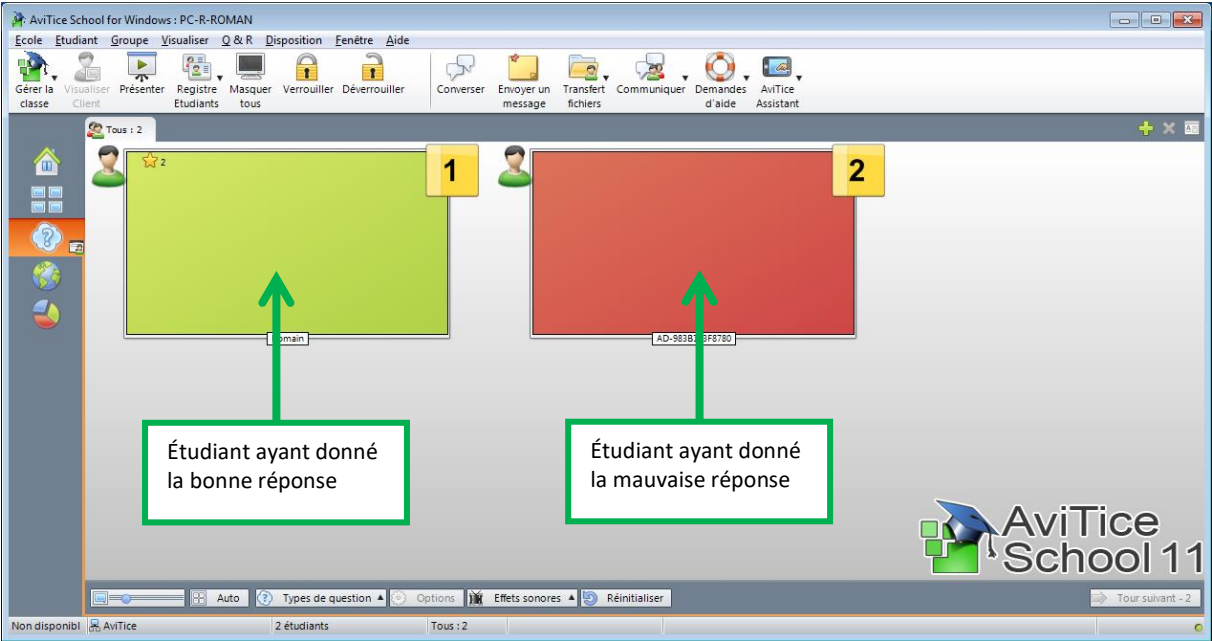
Du coté des étudiants :

Champ de réponse



Temps restant pour répondre (si un délai a été paramétré par l'enseignant)

Une fois que les élèves ont répondu :



Si vous avez la moindre question concernant nos produits n'hésitez pas à nous contacter via l'adresse :

[Info@avitice.com](mailto:Info@avitice.com)

Pour toute question technique contactez le support : [support@avitice.com](mailto:support@avitice.com)

